



رنگین کمان



عزیزان! در چنین روزی (بیست و ششم دی ماه ۱۳۷۵) با فراگیر شدن جرقه های اولیه انقلاب و فشار نیروهای مخالف رژیم و هماهنگی قیام های مردمی به رهبری حضرت امام خمینی (ره) و پس از وقایع خونین کشتار ۱۷ شهریور و ۱۳ آبان ۵۷ و برگزاری مراسم چهلم های مختلف در شهرهای کشور و نیز اعتصاب کارگران شرکت نفت و از همه مهم تر چاپ مقاله توهمین امیر روزنامه اطلاعات، کنترل امنیت کشور از دست نیروهای رژیم و حتی حکومت نظامی خارج شد و موجب گردید که در مدت زمان کوتاهی، پایه های اقتدار رژیم ۲۵۰۰ ساله شاهنشاهی سست شده و منجر به فرار شخص اول مملکت گردد. در آن تاریخ، همه معتقد بودند که حل بحران با دامه حضور شاه امکان پذیر نیست و رهبر انقلاب اسلامی به هیچ عنوان حضور شاه و رژیم سلطنتی را تحمل نخواهد کرد. شاه نیز به این موضوع واقف بود. در این زمان وی تنها خروج از کشور را به نفع خود می دانست. سرانجام محمد رضا پهلوی سه روز پس از تشکیل شورای سلطنت به همراه همسر و خانواده خویش در حالی ایران را برای همیشه ترک نمود که به شدت می گریست. آنها سووار بر هواپیمای اختصاصی (شهباز) شده و در حالی که یک جت بوئینگ ۷۰۷ و ده هاهلی کوپتر، آن را همراهی می کردند از کشور خارج شدند.

پس از رفتن شاه از کشور، جشن و شادمانی، سراسر میهن را فرا گرفت، مجسمه های شاه پایین کشیده شد و ارکان رژیم شاهنشاهی متزلزل تر گردید.

کلیک

ارسال ورود و خروج دانش آموز با پیامک به والدین

به گفته‌ی موسس مدرسه الکترونیکی در کشور با استفاده از ساختار فناوری اطلاعات و با ارائه کارت های الکترونیکی در مدارس، ورود و خروج دانش آموزان به والدین آنها از طریق پیام کوتاه ارسال می شود. موسس مدرسه الکترونیکی درباره کارت های RFID به عنوان کارت های شناسایی دانش آموزان در این مدرسه که در حال حاضر از آن استفاده می شود، گفت: این کارت ها قابلیت های زیادی دارند؛ ورود و خروج دانش آموزان به مدرسه از طریق گیت های الکترونیکی با این کارت ها کنترل می شود و هنگام تردد برای والدین آنها پیام کوتاهی مبنی بر ورود و خروج فرزندانشان بر روی تلفن همراه ایشان ارسال می شود. وی افزود: این کارت ها دارای این قابلیت هستند که والدین به صورت ماهانه مبلغی را به عنوان شارژ درون این کارت ها واریز می کنند تا فرزندان جهت خرید از بوفه نیازی به حمل پول نقد نداشته باشند. در ضمن این کارت ها اجازه تردد دانش آموزان به سالن غذاخوری را فراهم می کند و دانش آموزانی که شهره به آنها ابتدای سال تحصیلی پرداخت شده باشد امکان ورود به سالن غذاخوری و استفاده از ناهار مدرسه را خواهند داشت!

اعلام برنده مسابقه شماره (۴۵۵)

با تشکر از همه عزیزانی که در مسابقه جدول شرکت کردند، برنده این شماره برادر خویمان «کیوان صمدانیان ۱۴» ساله از اصفهان است. ان شاء الله مبارکشان باشد.

شعر

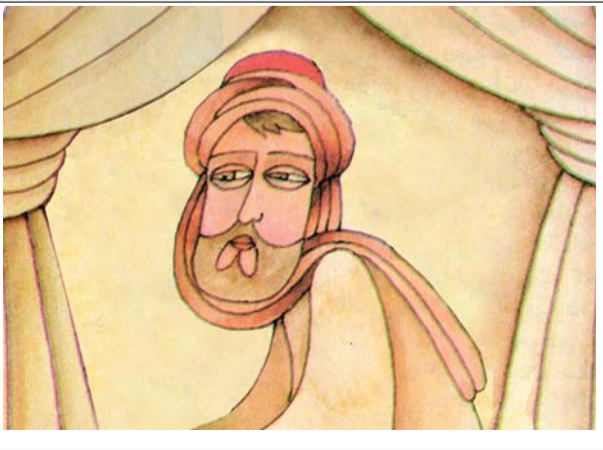
مژده باران

جعفر ابراهیمی (شاهد)

آسمان را می نویسم در خودم چشم هایم صاف و آبی می شود می نویسم در خودم خورشید را دست هایم آفتابی می شود

ابرها را می نویسم در خودم ناگهان یک قطره باران می شوم می چمک آهسته روی پشت بام مژده ای از نوبهاران می شوم

می نشیند در کنارم کفتری در خودم یک لحظه کفتری می شوم می پریم مانند او در آسمان در میان ابرها تر می شوم



رسالت

به مناسبت تغییر قبله مسلمین از بیت المقدس به مکه معظمه

قبله دل ها



پیامبر اعظم صلی الله علیه و آله وسلم در مدت سیزده سال پس از بعثت در مکه و چند ماه بعد از هجرت در مدینه، به امر خداوند متعال به سوی بیت المقدس نماز می خواند. (بیت المقدس زادگاه حضرت عیسی و قبله یهود و نصارا بود) در حالی که مردم آن روز مکه برای کعبه اهمیت زیادی قائل می شدند و آنجا را بتخانه پیامبر اعظم صلی الله علیه و آله و سلم به مدینه آمدند و به طرف بیت المقدس نماز خواندند، یهودیان ساکن در مدینه شروع به بهانه جویی و اعتراض و تبلیغ علیه مسلمین کردند مبنی بر اینکه ایشان از خود استقلال ندارند و به طرف قبله مانمانی می خوانند، و این دلیل بر حقانیت ماست، تمامی این مسائل، دستاویزی برای کوبیدن دین اسلام شده بود.

پیامبر (ص) از این موضوع بسیار رنج می برد و شب ها به انتظار وحی (در این مورد) به آسمان چشم می دوخت و ساعت شماری می کرد. سرانجام یک روز در حالی که دو رکعت از نماز ظهر را خوانده بود، حضرت جبرئیل (ع) مامور شد که به وی وحی الهی را نازل کند. وی با زوری پیامبر (ص) را گرفت و روی او را به سوی کعبه گرداند؛ «اما توجه تو را بر آسمان به انتظار وحی و تغییر قبله بنگریم و البته روی تو به قبله ای که بدان خشنود شوی بگردانیم، پس روی کن به طرف مسجد الحرام و شما مسلمین نیز هر کجا باشید در نماز روی بدان جانب کنید و گروه اهل کتاب به خوبی می دانند که این تغییر قبله بحق و راستی از جانب خداست (نه به دلخواه کسی) و خداوند از کردار (ناپسند) آنها غافل نیست.» (سوره مبارکه بقره، آیه ۱۴۴)

مسجدی به یاد بود مسجد قدیمی در مدینه احداث شده و یادآور لحظات شگوهمند تغییر قبله مسلمین از بیت المقدس به کعبه است. لحنطانی برای خود به یادگار دارد که پیامبر عظیم الشان پس از نزول وحی بر ایشان، در حالی که نصف نماز را به قبله بیت المقدس اقامه کرده بودند، نصف دیگر آن را به امر خداوند، از شمال به جنوب برگشته و به خانه خدا و کعبه، آمال مسلمین ادا فرمودند و بدین ترتیب بود که قبله مسلمین در همان مکان و در قبه زمان تغییر کرد و حکمت نامگذاری این مسجد به مسجد ذوقلبین بر همین مناسبت. بعد از تغییر قبله، یهودیان ناراحت

تخته سیاه

افزایش قدرت مغز با شکلات و چای

تحقیقات نشان می دهد که شکلات و چای، قدرت مغز را افزایش می دهند. بر اساس نتایج پژوهش های اخیر، افرادی که شکلات یا چای مصرف می کنند در تست های مفهومی نمرات بالاتری می گیرند و قدرت عملکرد دهای ذهنی و ادراکی آنها نیز نسبت به کسانی که به خوردن این مواد عادت ندارند به مراتب بیشتر است. در این تحقیقات، پژوهشگران روی ۲ هزار و ۳۱۱ فرد سالمند در گروه سنی بین ۷۰ تا ۷۴ سال مطالعه کردند. آنها رابطه بین عملکرد ذهنی و مصرف شکلات و چای را که مهم ترین مواد حاوی فلاونوئیدها هستند، در این افراد مورد ارزیابی و آزمایش قرار دادند. شرکت کنندگان ابتدا پرسشنامه هایی را در باره عادت های تغذیه شان پر کردند و پس از آن به درخواست محققان در آزمایش ها و آزمون های ذهنی شرکت کردند.

مطالعه روی نقش میکرو مواد مغذی در کاهش توانایی ذهنی ناشی از افزایش سن همواره مورد توجه دانشمندان بوده و این تحقیقات همچنان رو به افزایش است. میوه ها و نوشیدنی هایی چون چای و قهوه و کائو منایع غذایی اصلی حاوی پلی فنول ها هستند. پلی فنول های موجود در مواد غذایی در واقع فلاونوئیدهایی هستند که بر اساس یافته های قبلی دانشمندان، نقش بسیار مهمی در جلوگیری از زوال عقل و اختلال مشاعر دارند. نتایج این پژوهش در مجله «نوتریشن» منتشر شده است. با این حال دانشمندان توصیه می کنند که مصرف این مواد خوراکی در حد تعادل بسیار بهتر است؛ چرا که زیاده روی در خوردن آنها می تواند مشکلات بیشتری برای سلامتی به همراه بیاورد.

مجادله بهلول با ابوحنیفه

روزی بهلول از در خانه ابوحنیفه می گذشت. شنید با شاگردان خود می گوید: امام صادق علیه السلام سه مطلب می گوید که من آن را نمی پسندم. اول آنکه شیطان به آتش دوزخ عذاب خواهد شد، در حالی که خداوند، شیطان را از آتش آفرید. چگونه ممکن است آتش به وسیله آتش بسوزد و عذاب شود؟ دوم اینکه خدا را نمی توان دید. چگونه ممکن است چیزی موجود باشد و دیده نشود. سوم اینکه انسان، فاعل فعل خویش است و حال آنکه

۲۵ درجه شمالی و طول آن را ۳۹ درجه و ۵۵ دقیقه آورده است که تفاوت میان دو نصف النهار مکه و مدینه ۱۵ دقیقه است. و در اطلس لاروس، مکه و مدینه را تقریباً در یک خط نصف النهار ترسیم کرده است.

فلسفه تغییر قبله
فلسفه تغییر قبله با استفاده از مدارک اسلامی به نظر می رسد عبارت از موارد زیر باشد: پیامبر اعظم صلی الله علیه و آله و سلم وقتی که در مکه بودند چون می خواستند صفوف مسلمین از مشرکان که به کعبه اهتمام می ورزیدند جدا گردد، لذا به بیت المقدس متوجه شدند و همین که به مدینه آمدند، در مرحله اول به طرف بیت المقدس نماز خواندند، ولی خواستار تغییر قبله شدند که این امر به واسطه این بود که یهودیان مسئله قبله را به عنوان دستاویزی قرار داده بودند و از این امر سوء استفاده می کردند و این در حالی بود که یهود و نصارا در کتاب های دینی خود خوانده بودند پیامبری خواهد آمد که به دو قبله نماز می خواند، همچنان که قرآن نیز به این مسئله اشاره دارد. برای آزمایش افراد مسلمانی که هنوز رسوایات دوران شرک در آنها بود و هنوز به مقام تسلیم نرسیده بودند اطاعت از این دستور بسیار کار دشواری بود و در قرآن کریم نیز به این مسئله اشاره شده است...: «
و ای پیغمبر، ما قبله ای که بر آن بودی نگر دانیدیم مگر برای اینکه بیازماییم و جدا سازیم گروهی را که از پیغمبر خدا پیروی کنند از آنان که به مخالفت او برخیزند و این تغییر قبله بسی گران بود جز در نظر هدایت یافتگان به خدا، و خداوند اجر پایداری شما را در راه ایمان تباه نگرداند که خدا به خلق مشفق و مهربان است.» (سوره مبارکه بقره، آیه ۱۴۳)

قبله مدینه آنچنان که پیغمبر اعظم (ص) به سوی آن نماز خوانده است، تا امروز به حال خود باقی است و دانشمندان ریاضی با قواعد ریاضی، قبله مدینه را چنان یافتند که رسول الله بدون آنها یافت و این ممکن نیست مگر به وحی و الهام ملکوتی، زیرا از مدینه تا مکه به مسافت قریب صد فرسنگ است و هیچ کس نقل نکرده است که رسول الله به قواعد ریاضی و آلات نجومی توسل جستته باشد. حق آن است که سعدی در اول بوستان گفت:

قبله مدینه میسر نبود زیرا اگر کسی در مدینه مواجه مکه باشد، ناچار باید بیت المقدس را پشت سر قرار دهد و بالعکس، اما در مکه می تواند در طرف جنوب خانه کعبه، هم به سوی کعبه باشد و هم به سوی بیت المقدس. چنانچه ناصر خسرو علوی در سیاحت نامه گوید: «مدینه شهری است بر کناره صحرائی نهاده و آنجا قبله، سوی جنوب افتاده است.» فرهاد میرزا در کتاب ارزشمندش عرض مکه مکرمه را ۲۱ درجه و ۳۳ دقیقه شمالی و طول آن را از گرینویچ (صدخانه لندن) ۴۰ درجه و ۱۰ دقیقه شرقی، و عرض مدینه منوره را

جدول شمس (۴۶۸)

م	ظ	م	ع	م	م
م	و	ل	ب	د	د
ق	ب	د	ح	ر	ر
د	ق	ا	ع	ه	ه
س	ه	ک	م	م	م

در جدولی که برای شما در نظر گرفته ایم شش واژه قرار داده شده است. این واژه ها به صورت افقی (از چپ به راست یا راست به چپ) و عمودی (از بالا به پایین یا از پایین به بالا) و همین طور مورب در جدول قرار گرفته اند. فقط کافی است آنها را پیدا کنید و

روی حروفشان خط بکشید. از ترکیب حروف باقی مانده یک کلمه ساخته می شود که رمز جدول است.

واژه ها عبارتند از؛ معلوم - مقدس - مکه - معظم - احد - رب توجه: دوستان! یادتان نرود که حل جدول را با ذکر نام و نام خانوادگی کامل و سن و نشانی دقیق و شماره تلفن و شماره جدول (روی پاکت) ارسال کنید. لازم به ذکر است آن دسته از عزیزانی که تا کنون جوایز خود را دریافت نکرده اند، می توانند به وسیله نامه - با قید مشخصات کامل خود و شماره جدول - ما را مطلع کنند تا هر چه سریع تر نسبت به ارسال جوایز شان اقدام شود.

بهلول: اولاً تو خود گفتی آنچه را نتوان دید موجود نیست. ثانیاً اینکه گفتمی سرت بر اثر اصابت کلوخ درد آمده، دروغ می گویی. تو معتقدی شیطان به آتش نمی سوزد زیرا او از جنس آتش است. پس تو نیز که از جنس خاکی و از خاک آفریده شده ای، نباید از خاک و کلوخ معذب شوی. ثالثاً تو گفتی انسان، فاعل فعل خود نیست، پس تو چه شکایتی از من داری و چرا ادعای قصاص می کنی؟

نصوص بر خلاف آن است. هنگامی که بهلول این سخنان را شنید، کلوخی برداشت و به سوی او پرتاب کرد. شاگردانش بهلول را گرفتند و نزد خلیفه بردند. بهلول گفت: از من چه شکایتی داری؟ من که کاری انجام نداده ام. گفت: تو کلوخی بر پیشانی من زدی و سر مرا به درد آوردی. بهلول: درد کجاست؟ آن را به من نشان بده. ابوحنیفه: درد را نمی توان دید.

پنجشنبه ۲۶ دی ۱۳۸۷
۱۸ محرم ۱۴۳۰ - ۱۵ ژانویه ۲۰۰۹ - سال بیست و چهارم - شماره ۶۶۲۱

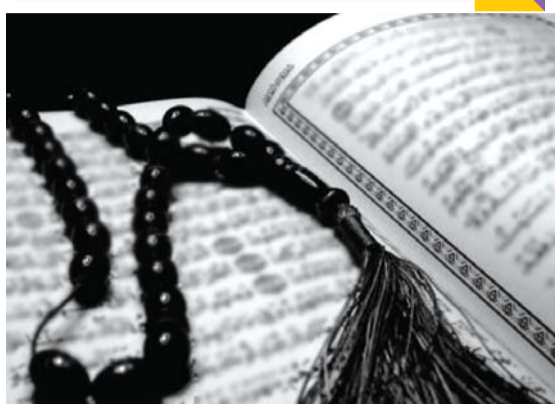
ترجم

موانع تعالی انسان

سه چیز، شخص را از رسیدن به ارزش های عالی باز می دارد: دون همتی، ناتوانی در چاره جویی و سستی اراده.

امام صادق (ع)

مکتب



علل کم توجهی یا بی توجهی برخی از جوانان به نماز

راستی چرا در میان نوجوانان و جوانان، برخی آنچنان کم باید، به نماز اهمیت نمی دهند و یا اینکه چرا بعضی از آنان ارتباط چندانی با نماز ندارند و یا عده ای از نوجوانان و جوانان در حالی که از خانواده مذهبی و مسلمان هستند نماز نمی خوانند؟

محیط خانواده و بی توجهی والدین

بی توجه بودن یا کم توجهی پدر و مادر نسبت به فرزندان در محیط خانه و سطحی نگری آنان در ابتدای نوجوانی فرزندان و یا احیاناً بی میلانتهی اعضای خانواده نسبت به مسائل دینی خصوصاً فریضه نماز، تاثیر بسیاری در تربیت فرزندان به جای می گذارد. به عنوان مثال، فرزند اگر در خانه ای رشد نماید که در آن خانه کسی به نماز اهمیت ندهد و یا در قبال مسائل دینی، خود را مسئول نداندند و یا خود، اهل نماز باشند ولی فرزند خانواده را تشویق به نماز ننمایند قطعاً فرزند آن خانواده اهل نماز و عبادت نخواهد شد. البته شاید در آینده بر اثر عوامل دیگر به نماز روی آورد که این احتمال ضعیفی است. نوجوانی می گفت چگونه من از انتظار نماز خواندن برودم در حالی که در خانه ما هیچ یک اهل نماز نیستند و دیگری بیان می کرد که توقع نماز خواندن از کسی که هیچ یک از اعضای خانواده اش اهل نماز نباشند، توقع بیجایی است. این گونه خانواده ها که فرزندان شان تمایل و گرایش چندانی به مسائل عبادی از خود نشان نمی دهند بر دو قسمند؛ یک گروه خانواده هایی هستند که والدین آنان به نماز اهمیت نمی دهند و طبعاً فرزندان شان از آنان تقلید می کنند. این دسته از خانواده ها اگر چه محدودند ولی وجودشان قابل انکار نیست. فردی نقل می کرد ما چند نفر برای مهمانی به منزل کسی رفیقیم، بیشتر یا همه دوستان وضو ساختیم که نماز بخوانیم، سراغ مهر نماز از صاحب خانه گرفتیم. در جواب به ما گفت یک مهر در خانه داریم که گاهی من با آن نماز می خوانم و گاهی خانمم!

دسته دیگر خانواده هایی می باشند که خود دیندار و اهل عبادتند و لیکن نسبت به فرزندان خود در این امر هیچ وقعی نمی نهند. نماز خود را می خوانند و روزه شان را می گیرند اما اینکه فرزندان به مسائل دینی پای بند باشند یا نه، برای آنها یکسان است. هرگز از فرزندان به عنوان پدر و مادر نمی خواهند که نمازش را بخوانند و یا روزه شان را بگیرند. هیچ مسئولیتی را در قبال آنان احساس نمی کنند. گویا او همه چیز را می فهمد و باید با همان فهم خود عمل کند و یا همه اعمال او را حتی بعد از سن تکلیف با بچه بودن توجیه می کنند. بسیار روشن و مسلم است که چنین فرزندی بزودی به عبادت تن در نخواهد داد. کانون خانواده مهم ترین عامل در این زمینه محسوب می شود چون کانونی که جوان در آن رشد یافته، کانون بی تفاوتی بوده است و هرگز کسی از طریق محبت و تشویق و یا از راه قهر و تهدید، او را به امور عبادی و اداری نکرده و یا از او نخواسته است. چه بسا این جوان نسبت به سایر امور زندگی، فردی سر به زیر و تسلیم و با شخصیتی از دیدگاه خانواده باشد و لیکن اهل نماز و دیانت نیست. این بدان جهت است که والدین در آن امور تاکید داشته اما در امور دینی اصراری به خرج نداده اند و اگر در بعد دینی توجه داشتند قطعاً خللی در او مشاهده نمی کردند.

برگرفته از کتاب «نقش نماز در شخصیت جوانان»

پلان آخر

فرستنده عکس: سپهر منصوری از تهران
نمایی از مظلومیت کودکان غزه

شما دوستان عزیز می مایل هستید برای بخش «پلان آخر- تصویر، نقاشی یا کاریکاتور بفرستید، می توانید از طریق نامه به روزنامه رسالت (بخش رنگین کمان) یا به نشانی الکترونیکی زیر ارسال کنید: pedrakarimi2@yahoo.com

