

مجله علمی پژوهشی مکانیک سازه‌ها و شاره‌ها

شیوه نامه نگارش مقالات برای نشریه علمی و پژوهشی مکانیک سازه‌ها و شاره‌ها (عنوان مقاله، کلمات فارسی قلم بی- نازنین ۱۳ سیاه و کلمات انگلیسی قلم (Times New Roman 11 Bold

نام و نام خانوادگی نگارنده اول^۱، نام و نام خانوادگی نگارنده دوم^۲ و... (بی- نازنین ۱۱ سیاه)

^۱ مرتبه علمی نگارنده اول، آدرس موسسه (قلم بی- نازنین ۸ سیاه)

^۲ مرتبه علمی نگارنده دوم، آدرس موسسه (قلم بی- نازنین ۸ سیاه)

تاریخ دریافت: **/ **/ **؛ تاریخ بازنگری: **/ **/ **؛ تاریخ پذیرش: **/ **/ **

چکیده

در این مقاله‌ی نمونه، روش تهیه مقاله، قسمت‌ها و بخش‌های مختلف آن، انواع قلم‌ها و اندازه آن‌ها که در تهیه یک مقاله برای «مجله علمی و پژوهشی مکانیک سازه‌ها و شاره‌ها» به کار می‌روند، آمده است. کلیه شیوه‌های مورد نیاز برای بخش‌های مختلف مقاله، مانند عنوان، نام نویسندگان، چکیده و متن، از پیش تعریف شده و تنها کافی است که مولف مقاله خود را با این شیوه‌نامه تطبیق دهد. چکیده باید طی یک یا دو پاراگراف و حداکثر ۲۰۰ کلمه بطور صریح موضوع، روش تحقیق، اهم نتایج پژوهش انجام شده و روش ارزیابی را مطرح کند. در چکیده نباید هیچ گونه جزئیات، جدول، شکل یا فرمولی درج شود و باید از ذکر موارد غیرضروری پرهیز گردد. (کلمات فارسی بی- نازنین ۱۰ و کلمات انگلیسی Times New Roman 9).

کلمات کلیدی: دست کم چهار و حداکثر هشت کلمه می‌توانند به عنوان کلمات کلیدی انتخاب شوند. جهت جدا نمودن آنها از یکدیگر از نقطه-ویرگول (؛) استفاده نمایید. (کلمات فارسی بی- نازنین ۱۰ و کلمات انگلیسی Times New Roman 9).

English Title (Times New Roman 11, Bold)

N1. Surname¹, N2. Surname^{2,*}, ... (Times New Roman 9, Bold)

¹ Ph.D. Student, Mech. Eng., Tehran Univ., Tehran, Iran (Times New Roman 8)

² Assoc. Prof., Mech. Eng., Shahrood Univ., Shahrood, Iran

Abstract

The abstract should be written with 100 to 200 words (Times New Roman 9).

Keywords: First Word; Second Word; ... (Times New Roman 9).

۱- مقدمه (قلم بی- نازنین ۱۲ سیاه)

متن مقاله باید در صفحات A4 با قلم نازنین ۱۱ معمولی برای کلمات فارسی و قلم Times New Roman 9 برای کلمات انگلیسی تایپ شود. بایستی فاصله متن از بالا در صفحه اول ۵۰ میلی‌متر و در سایر صفحات ۴۰ میلی‌متر، از پایین ۴۰ میلی‌متر و از چپ و راست ۳۰ میلی‌متر در نظر گرفته شود. متن مقاله به صورت دو ستونی با فاصله ۸ میلی‌متر بین دو ستون تایپ شود. فاصله سطرها باید تک فاصله‌ای (Single) باشد. اولین خط از پاراگراف ابتدایی هر بخش نیاز به تورفتگی ندارد ولی برای سایر پاراگراف‌ها از تورفتگی به اندازه ۵ mm استفاده نمائید.

عناوین هر بخش از ابتدای ستون و بدون رها نمودن فاصله تایپ شود. عنوان فارسی هر بخش باید با قلم بی- نازنین سیاه ۱۲ pt و عنوان لاتین با قلم Times New Roman 11 بصورت Bold تایپ شود. عناوین فرعی فارسی با قلم بی- نازنین سیاه ۱۱ pt و زیرعنوان لاتین با قلم Times New Roman 10 بصورت Bold نوشته شوند. عناوین فرعی را با عدد مشخص نمائید (به عنوان مثال بخش ۱-۲-).

در مقالات به زبان فارسی در صورت امکان از به کار بردن کلمات انگلیسی در داخل متن اجتناب شده و معادل فارسی آنها مورد استفاده قرار گیرد. مطالب مربوط به واژه نامه، توضیحات جانبی مختصر، معادل لاتین اسامی و اصطلاحات و بیان کامل واژه‌های مخفف بایستی بصورت Footnote و شماره‌دار در پاورقی آورده شوند. همچنین ارائه مشخصات نویسنده پاسخگو در پاورقی صفحه اول مقاله ضروری است. در پاورقی، بایستی حروف فارسی با قلم بی- نازنین ۹ و حروف لاتین با قلم Times New Roman 8 تایپ شوند.

شیوه (Style) های مورد نیاز برای کلیه قسمت‌های مقاله، در این نمونه مقاله تعریف شده اند و مؤلفان می‌توانند با استفاده از آن‌ها به سرعت فایل مقاله خود را پس از انتقال محتوای آن به این فایل، با شیوه مورد نظر تطبیق دهند. این کار با استفاده از ابزارهای Copy | Past و Format Painter در این نرم افزار به سادگی انجام پذیر است.

۲- جداول و اشکال

شکل‌ها همانند متن اصلی می‌بایست در داخل کادر مشخص شده جا داده شوند، بعلاوه اعداد، حروف و علائم آنها باید خوانا

و قابل رؤیت باشند. کلیه شکل‌ها و جدول‌ها در اولین مکان مناسب بعد از رجوع به آنها آورده شوند. تمامی جدول‌ها و شکل‌ها باید به ترتیب با عدد شماره گذاری شوند. قبل از شکل و بعد از عنوان آن یک خط رها کنید به جز حالتی که شکل به ترتیب در ابتدا یا انتهای صفحه آمده است. همچنین قبل از عنوان جدول و بعد از آن باید یک خط رها شود. جدول ۱ و شکل ۱ نمونه‌هایی برای جدول و شکل می‌باشند. در اینجا یادآور می‌شود که مطابق نگارش فارسی، ستون‌های جداول بایستی از راست به چپ ارائه شوند.

از آنجا که این مجله بصورت کاملاً رنگی منتشر می‌شود، لازم است که جهت متمایز نمودن دیاگرام‌ها از رنگ‌های مختلف استفاده شود و از روش‌های متمایزسازی مختص تصاویر سیاه و سفید (مانند استفاده از ضخامت خطوط مختلف، نمادها و یا استفاده از خطوط ممتد، نقطه چین و خط چین) پرهیز گردد.

عناوین جداول و اشکال با قلم بی- نازنین ۱۰ سیاه تایپ شود. عناوین اشکال در زیر هر شکل و عناوین جداول بالای هر جدول به صورت وسط چین قرار گیرند. مطالب فارسی داخل جداول با قلم بی- نازنین ۹ و مطالب انگلیسی با قلم Times New Roman 8 تایپ شوند.

در طراحی جداول دقت شود که کمترین خطوط مورد نیاز به کار رود واز درج خطوط اضافی و به ویژه پر رنگ (بیش از 3/4pt) اجتناب شود. در صورت لزوم می‌توان از خط کثی دوخط بهره گرفت. اغلب جداول نیازی به درج خطوط در دوسوی خود یا بین سطور مشابه ندارند. برای این کار از وضعیت No Border استفاده شود، مانند جدول ۱.

جدول ۱- مقادیر ضرایب

K _{II}	K _I	r
۰/۱۲۴	۰/۱۲۴	۵
۰/۱۲۳	۰/۱۲۳	۱۵
۰/۱۲۵	۰/۱۲۵	۲۵

چنانچه شکل یا جدولی در یک ستون جا نگیرد، می‌توان آن را در دو ستون قرار داد، مشروط بر آنکه در یکی از دو موقعیت زیر صفحه بندی شود:
۱- ابتدای یک صفحه،

۲- انتهای یک صفحه،

برای این منظور لازم است صفحه بندی در مواضع مزبور از وضعیت دوستونی به یک ستونی تبدیل شود. برای این کار قبل و بعد از بخش تک ستونی شکستی بصورت زیر ایجاد کنید: Page Layout | Breaks | Continuous. برای اجرای صفحه بندی مطلوب می‌توانید از سطرهای اضافه که قبل یا بعد از اشکال، جداول یا مراجع درج می‌کنید، بهره ببرید. (شکل ۲ را ببینید).

۳- سیستم واحدها

سیستم واحد قابل قبول، سیستم بین‌المللی (SI) بوده و در مواقع ضروری، باید معادل آن در سیستم آحاد دیگر در داخل پراوتر به کار رود.

۴- روابط ریاضی

روابط باید به ترتیب از ابتدا تا انتها شماره‌گذاری شوند. شماره معادلات باید در انتهای سمت راست هر ستون و در امتداد خط حاوی معادلات در پراوتر قید شود. برای این کار هر معادله را در جدولی مشابه جدول زیر قرار دهید:

$$\sigma_{ij,j} + X_i = \rho \dot{u}_i \quad (1)$$

توضیحات تمام متغیرها، پارامترها و نمادهای جدید در روابط، چنانچه پیش از آن توضیح داده نشده اند، باید بدون فاصله بعد از رابطه بیان شوند.

۵- علائم، نشانه‌ها و ارقام

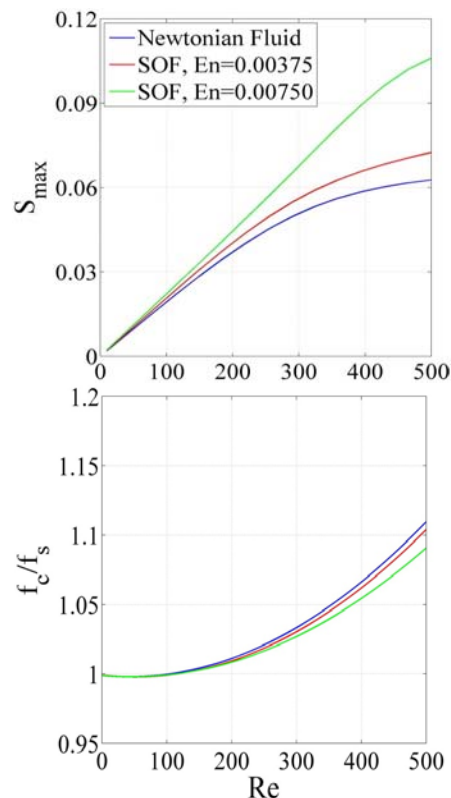
از علائم و نشانه‌های متداول در زبان فارسی و همچنین از علائم و نشانه‌های به‌کار رفته در متون مهندسی مکانیک می‌توان استفاده نمود. باید از ارقام فارسی برای نشان دادن اعداد استفاده نمود. لازم است که هر علامت یا متغیر در نخستین جایی که بیان می‌شود، بلافاصله تعریف شود. در صورت نیاز، لیست علائم و نشانه‌ها در انتهای مقاله و پیش از مراجع درج گردد. هر سطر باید به‌ترتیب شامل نماد و شرح آن (و ابعاد) باشد. نمونه‌ای از فهرست علائم برای مقالات فارسی در زیر آمده است:

سرعت سیال، m/s	V
مدول الاستیسیته، N/m ²	E
چگالی، kg/m ³	ρ

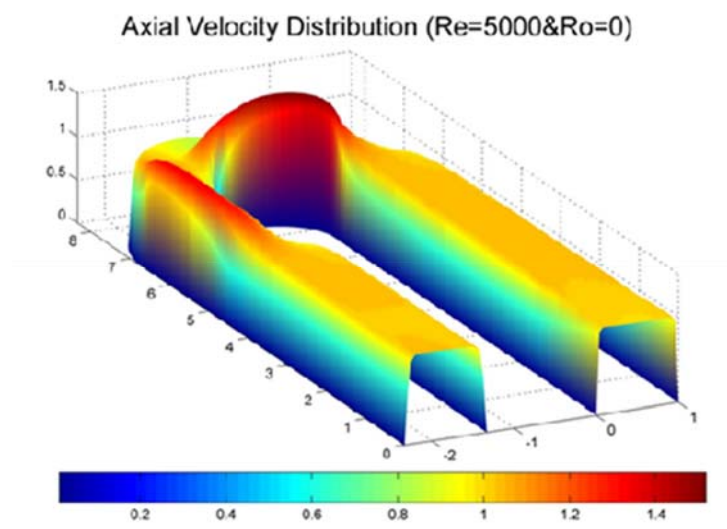
۶- ضمائم

موضوعات مرتبط با متن مقاله که در یکی از گروه‌های زیر قرار می‌گیرند، باید در بخش ضمائم آورده شوند:

- اثبات قضایا،
- روابط و فرمول‌های طولانی،
- داده و اطلاعات نمونه(ها)ی مورد مطالعه (Case Study) چنانچه طولانی باشند،
- نتایج کارهای دیگران چنانچه نیاز به تفصیل باشد،
- مجموعه تعاریف متغیرها و پارامترها (فهرست علائم)،
- چنانچه طولانی بوده و در متن به انجام نرسیده باشد.



شکل ۱- دیاگرام توزیع بیشینه سرعت جریانهای ثانویه و نسبت افت فشار در مجرای خمیده در ...



شکل ۲- توزیع سرعت محوری بی بعد در جریان خنک کاری داخلی پره توربین گازی

(Abbreviation) ارائه شود. همچنین بایستی بین مراجع به اندازه 3pt فاصله در نظر گرفته شود. درمورد کتاب‌های ترجمه شده، ذکر نام مترجم/مترجمان الزامی است (مرجع [۵] را ببینید). همچنین شیوه نگارش مراجع فارسی نیز مشابه مراجع لاتین است.

- [1] Söylemez E, Freudenstein F (1982) Transmission optimization of spatial 4-link mechanisms. *Mech Mach Theory* 17(4): 263–283.
- [2] Oldroyd JG (1965) Some steady flows of the general elasto-viscous liquid. *Proc. R. Soc. London, Ser. A* 283: 115–133.
- [3] Kays WM, Crawford ME (1993) *Convective heat and mass transfer*. 3rd edn. McGraw-Hill, New York.
- [4] Powell MJD (1979) Variable metric methods for constrained optimization. In: Glowinski R, Lions JL (eds) *Computing methods in applied sciences and engineering*.
- [5] Schlichting H, Kestin J (Translator) (2000) *Boundary-layer theory*. 7th edn. McGraw-Hill, New York.

مراجع

ترتیب و شماره گذاری مراجع به ترتیب ارجاع به آنها در متن و به نحوی صورت می‌گیرد که در انتهای این نوشتار آمده است. برای ارجاع به مراجع نیز تنها از شماره آن‌ها در داخل دو قلاب استفاده شود [۱] و نیازی به ذکر «مرجع [۱]» نیست، مگر آنکه جمله‌ای با همین عبارت آغاز شود: «در مرجع [۱]...». برای ارجاع به دو مرجع، بین آنها از " و " و چند مرجع از ویرگول استفاده کنید: [۱ و ۲] یا [۱، ۲ و ۵]. برای اشاره به تعدادی مرجع متوالی، بین شماره اول و آخر از خط فاصله استفاده نمایید: [۱-۴]. مراجعی که در انتهای جمله می‌آیند، قبل از نقطه قرار می‌گیرند. مراجع فارسی باید با قلم بی-نازنین ۱۰ و انگلیسی با Times New Roman 9 تایپ شوند.

نمونه مراجع

در اینجا نمونه‌هایی از مراجع مربوط به مقالات (کنگره‌ها و مجلات) و کتب (کتابهای کامل و book chapter) آمده است. شایان ذکر است که اسم مجلات بایستی بصورت مخفف